

การดำเนินงานรายตำบล (TSI) ตำบลย่านซื่อ อำเภอควนโดน จังหวัดสตูล มหาวิทยาลัยสงขลานครินทร์



ศักยภาพตำบล

มุ่งสู่ความพอเพียง

มุ่งสู่ความยั่งยืน

ข้อมูลพื้นที่ตำบล

ตำบลย่านซื่อ เดิมเป็นหมู่บ้านหนึ่งของตำบลควนโดน กิ่งอำเภอควนโดน โดยแยกมาเป็นตำบลย่านซื่อ เมื่อปี พ.ศ.2522

แบ่งเขตการปกครองเป็น 7 หมู่บ้าน ประกอบด้วย

- หมู่ที่ 1 บ้านพญาบังสา
- หมู่ที่ 2 บ้านย่านซื่อ
- หมู่ที่ 3 บ้านเขาน้อยเหนือ
- หมู่ที่ 4 บ้านห้วยคล้า
- หมู่ที่ 5 บ้านหลวงนา
- หมู่ที่ 6 บ้านปิ่นจอร์
- หมู่ที่ 7 บ้านปากบาง



ตำบลย่านซื่อมีจำนวนประชากร

ชาย 2,582 คน

5,152 คน

หญิง 2,570 คน



1,018 ครัวเรือน



ศูนย์พัฒนาเด็กเล็ก 3 แห่ง



โรงเรียน 2 แห่ง



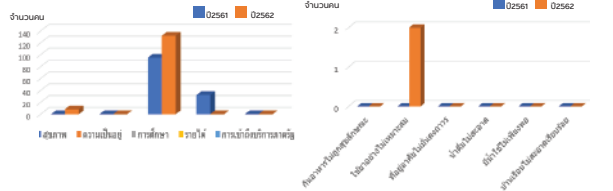
โรงพยาบาล 1 แห่ง

ประเด็นปัญหาเชื่อมโยง ตำบลย่านซื่อมีผลผลิตทางการเกษตรที่สำคัญหลายชนิด โดยเฉพาะขมิ้นชัน ซึ่งต้องสร้างมาตรฐานการจัดการการผลิตทางการเกษตรที่ดี และยกระดับสู่การแปรรูปขั้นต้น เพื่อการพัฒนาและส่งเสริมคุณภาพของผลผลิต และสร้างรายได้แก่คนในชุมชน นำไปสู่เส้นทางท่องเที่ยวเชิงสุขภาพที่ได้จากผลผลิตทางการเกษตรเกิดเป็นเอกลักษณ์ของพื้นที่ตำบลให้เป็นที่ยอมรับในวงกว้าง

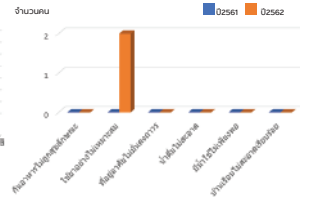
TPMAP ความต้องการพื้นฐาน 5 มิติ

จากข้อมูลประจำปี 2562 คนจน (จปฐ.) ที่ได้ลงทะเบียนสวัสดิการแห่งรัฐ ในตำบลย่านซื่อ มีจำนวน 140 คน (สัดส่วนคนจนเป่าหมาย 4.79%)

เปรียบเทียบพัฒนาการของคจนจ 5 มิติ



เปรียบเทียบพัฒนาการของคจนจตามความจำเป็นพื้นฐานที่ยังขาดแคลน



การพัฒนาพื้นที่

1. ยกระดับการปฏิบัติทางการเกษตรที่ดีของวัตถุดิบในชุมชน
2. พัฒนาสถานประกอบการแปรรูปวัตถุดิบขั้นต้นตามหลักปฏิบัติที่ดีในการผลิต
3. ออกแบบเส้นทางทางการท่องเที่ยวเชิงชุมชน

โจทย์พื้นที่

กิจกรรมที่ดำเนินการ

1. กิจกรรมวิเคราะห์ข้อมูลศักยภาพตำบล
2. กิจกรรมถ่ายทอดเทคโนโลยีเชิงปฏิบัติการ (การผลิตเบเกอรี่, การจัดการหลักการเก็บเกี่ยวและการแปรรูปผลิตภัณฑ์ผักกาด, หลักการแปรรูปขั้นต้นผลิตผลผลิตขมิ้นชัน)
3. กิจกรรมสร้างมาตรฐานการปฏิบัติทางการเกษตรที่ดีของวัตถุดิบในชุมชน
4. กิจกรรมพัฒนาสถานประกอบการแปรรูปวัตถุดิบขั้นต้นตามหลักปฏิบัติที่ดีในการผลิต (ออกแบบผังและกระบวนการผลิตขมิ้นชันอบแห้ง, สร้างตู้บ่มพลังงานแสงอาทิตย์)
5. กิจกรรมออกแบบเส้นทางทางการท่องเที่ยวเชิงชุมชน



กลไกการดำเนินงาน



ผลลัพธ์

1. การจ้างงานในตำบลย่านซื่อ



บันทึกตงใหม่ 11 คน
ประชาชน 5 คน
นักศึกษา 5 คน

2. การพัฒนาทักษะ 4 ด้าน อย่างน้อยด้านละ 20 ชั่วโมง/คน

- Digital Literacy
- English Literacy
- Financial Literacy
- Social Literacy

3. การอบรมถ่ายทอดเทคโนโลยี

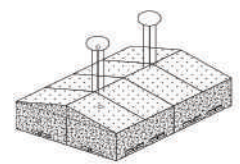
เทคโนโลยีการจัดการหลังการเก็บเกี่ยวผักกาดแคร่และการแปรรูปผลิตภัณฑ์จากผักกาดแคร่ / หลักการแปรรูปขั้นต้นสำหรับผลิตผลผลิตขมิ้นชัน



4. คู่มือเกษตรกรสำหรับการปลูกขมิ้นชันตามแนวทาง GAP



5. ตู้บ่มพลังงานแสงอาทิตย์



6. คู่มือสถานประกอบการแปรรูปวัตถุดิบขมิ้นชันไพร์ขั้นต้น ประกอบด้วย กระบวนการผลิต เครื่องจักร อุปกรณ์ และแผนผังอาคารผลิต

7. เส้นทางทางการท่องเที่ยว



8. เเพจ



ผลลัพธ์เชิงเศรษฐกิจ

- สร้างรายได้จากเส้นทางท่องเที่ยวใหม่
- เพิ่มมูลค่าของสินค้าในท้องถิ่นโดยทางยกระดับคุณภาพและมาตรฐาน
- เกิดอาชีพใหม่ที่สามารถสร้างรายได้เพิ่มจากผลิตภัณฑ์ชุมชน

ผลลัพธ์เชิงสังคม

- เกิดการรวมกลุ่มเพื่อพัฒนาผลิตภัณฑ์และสร้างอาชีพ
- เกิดการมีส่วนร่วมของชุมชนในการพัฒนาชุมชนตนเองให้เข้มแข็ง
- เกิดเครือข่ายความร่วมมือในการพัฒนาชุมชน

ข้อเสนอแนะ

1. การสร้างเครือข่ายความร่วมมือจากภาคเอกชน
2. สนับสนุนให้มีการดำเนินโครงการอย่างต่อเนื่องจนชุมชนเกิดการพัฒนายั่งยืนและยั่งยืน

ผู้รับผิดชอบ

ศูนย์พัฒนาสาธิตฯ กรมส่งเสริมการค้าระหว่างประเทศ
มหาวิทยาลัยสงขลานครินทร์
โทรศัพท์: 0-7428-6311

