

ข้อมูลพื้นที่ตำบล

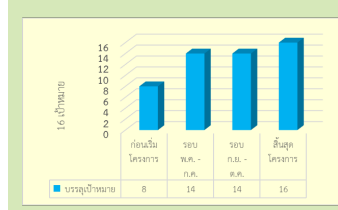
ตำบลเกรตรี มีลักษณะพื้นที่ราบและเนินเขา ห้อมล้อมด้วยธรรมชาติ ป่าไม้ ภูเขา พุงนาและแหล่งน้ำ ธรรมชาติ ปริมาณน้ำฝน 2,281.80 มิลลิเมตรต่อปี ความชื้นสัมพัทธ์เฉลี่ย 72% อุณหภูมิเฉลี่ย 26.0 องศาเซลเซียส ค่าศักยภาพการระเหยน้ำ (PET) 1,405.80 มิลลิเมตรต่อปี จากการสำรวจอาชีพประชากรในตำบลเกรตรี 1,114 คนพบว่า ประกอบอาชีพเกษตรกร 53% รองลงมา รับจ้างทั่วไป 13% และพบจำนวนผู้ว่างงาน 30% ตำบลเกรตรี มีคนจนเป้าหมาย ข้อมูลจาก TPMAP จำนวน 542 คน 330 ครัวเรือน



กิจกรรมพัฒนาตำบล /ผลการดำเนินงาน

กิจกรรมพัฒนา	ผู้รับบริการ (คน)	งบประมาณ (บาท)
<b>กิจกรรมที่ 1 : โครงการการพัฒนาการผลิตน้ำผึ้งคุณภาพสูง ตำบลเกรตรี อำเภอเมืองสตูล จังหวัดสตูล</b>	100	277,000
- การฝึกอบรมเชิงปฏิบัติการการผลิตน้ำผึ้ง	40	35,600
- การฝึกอบรมเชิงปฏิบัติการการทวงรังผึ้ง	40	180,800
- การฝึกอบรมเชิงปฏิบัติการการบรรจุภัณฑ์น้ำผึ้ง	20	60,600
<b>กิจกรรมที่ 2 : โครงการการพัฒนาระบบการเลี้ยงไก่พื้นเมือง และเปิดเขตเพื่อเป็นอาชีพเสริมให้กับผู้มีรายได้น้อย ตำบลเกรตรี อำเภอเมืองสตูล จังหวัดสตูล</b>	160	414,500
- การฝึกอบรมเชิงปฏิบัติการการเลี้ยงไก่พื้นเมือง/เปิดเขต	40	164,800
- การฝึกอบรมเชิงปฏิบัติการการทออาหารสัตว์	40	58,800
- การฝึกอบรมเชิงปฏิบัติการการฟักไข่	40	70,560
- การฝึกอบรมเชิงปฏิบัติการการเชือดและจำหน่ายไก่	20	38,280
- การฝึกอบรมเชิงปฏิบัติการการปรุงอาหารเมนูไก่พื้นเมือง	20	40,810
และทำอาหารกลางวัน		
<b>กิจกรรมที่ 3 : โครงการการพัฒนาการผลิตเห็ดนางฟ้าครบวงจร ตำบลเกรตรี อำเภอเมือง จังหวัดสตูล</b>	65	108,500
- การฝึกอบรมเชิงปฏิบัติการเพาะเห็ดนางฟ้า	40	83,900
- การฝึกอบรมเชิงปฏิบัติการการแปรรูปเห็ดนางฟ้า	25	24,600
<b>กิจกรรมที่ 4 : โครงการฝึกอบรมเชิงปฏิบัติการการขายออนไลน์</b>	25	41,250
<b>รวม</b>	<b>310</b>	<b>800,000</b>

สถานภาพตำบล ก่อน - หลัง



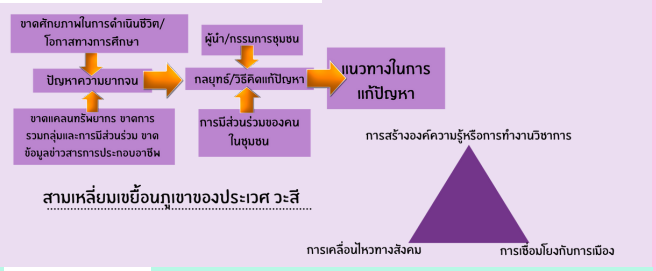
ตำบลมุ่งสู่ความยั่งยืน



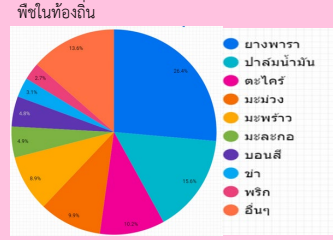
TPMAP ความต้องการพื้นฐาน 5 มิติ



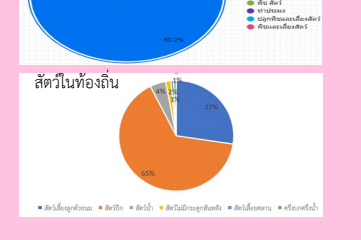
กรอบแนวคิดในการดำเนินงาน



ผลการวิเคราะห์ Community Big Data: CBD



เกษตรกรในท้องถิ่น



การทำงาน



ผลลัพธ์เชิงเศรษฐกิจ/สังคม

- ผลลัพธ์เชิงเศรษฐกิจ**
- ผู้เข้าร่วมโครงการร่วมกันทำรังผึ้ง 320 รัง นำรังผึ้งไปปล่อยให้ผึ้งเข้ารัง 35 รัง 10.93% ซึ่งไม่ได้อยู่ในช่วงแยกรังของผึ้ง ฤดูกาลแยกรังของผึ้งช่วงเดือนกุมภาพันธ์ - เมษายน ยังไม่มีรายได้ เพราะเริ่มได้รับผลิตภัณฑ์ผึ้ง
  - ผู้เข้าร่วมโครงการได้รับพ่อแม่พันธุ์ไก่พื้นเมือง/เปิดเขต คนละ 10 ตัว มีรายได้เพิ่มขึ้นจากการขายไก่พื้นเมือง/เปิดเขต ประมาณ 700 บาท/ครัวเรือน/เดือน มีการนำไปพื้นเมือง/เปิดเขต บริโภคในครัวเรือน สามารถลดค่าใช้จ่ายด้านอาหาร ประมาณเดือนละ 300 - 800 บาท/เดือน
  - ผู้เข้าร่วมโครงการเรียนรู้การผลิตก้อนเห็ดนางฟ้าและร่วมกันผลิตคนละ 200 ก้อน เกิดรายได้เพิ่มขึ้นในครัวเรือนจากการขายเห็ดและก้อนเห็ด ประมาณ ครัวเรือนละ 2,200 บาท/ครัวเรือน
- ผลลัพธ์เชิงสังคม**
- การรวมกลุ่มกันเกิดพื้นที่ทางสังคม ได้มีการพูดคุยแลกเปลี่ยนความคิดเห็นด้านต่างๆ ได้แนวทางการแก้ไขปัญหา เกิดปฏิสัมพันธ์ร่วมกัน ช่วยเหลือเกื้อกูลกันและกัน
  - คุณภาพชีวิตที่ดีขึ้น ทั้งรายได้ที่เพิ่มขึ้น และวิถีชีวิตความเป็นอยู่ (นำผลผลิตบริโภคในครัวเรือน)
  - ช่วยลดค่าใช้จ่ายด้านอาหาร
  - เกิดกลุ่มวิสาหกิจเพาะเห็ดนางฟ้า กลุ่มวิสาหกิจชุมชนผึ้งและผลิตภัณฑ์ และกลุ่มวิสาหกิจชุมชนไก่พื้นเมือง (ส่งกลุ่มหลังกำลังดำเนินการจัดตั้ง)
  - การขับเคลื่อนธุรกิจขนาดเล็ (วิสาหกิจชุมชน) ภายในชุมชน เกิดเป็นชุมชนเข้มแข็ง สังคมเกิดการเกื้อกูลกันนำไปสู่ชุมชนพอเพียง

ปัจจัยความสำเร็จของโครงการ

- การวิเคราะห์สภาพปัญหาและความต้องการของชุมชนตามหลักวิชาการ
- การมีส่วนร่วมของประชาชนในชุมชน รวมทั้งหน่วยงานภาครัฐ เอกชนที่เกี่ยวข้อง
- การดำเนินงานตั้งอยู่บนฐานของงานวิชาการหลากหลายสาขา สถาบันอุดมศึกษา (วิทยาลัยชุมชนสตูล) เป็นแกนหลักในการให้องค์ความรู้ และร่วมกันสังเคราะห์ความรู้ที่เกิดเป็นปัญหาของสังคม
- ประชาชนในชุมชนเข้ามามีเรียนรู้ ร่วมบอกความต้องการ จัดการเรียนรู้โดยประยุกต์ความรู้จากวิทยาลัยชุมชนสตูลให้อยู่ในรูปแบบที่สังคมจะเข้าใจได้ง่าย เข้าชมได้ ทำให้ความรู้เพิ่มอำนาจให้สาธารณะ (empowerment) ทำให้การแก้ปัญหาตรงกับเป้าหมาย
- โครงการยกระดับเศรษฐกิจและสังคมรายตำบลแบบบูรณาการ (1 ตำบล 1 มหาวิทยาลัย) ซึ่งเป็นนโยบายของภาครัฐ พร้อมกับสนับสนุนการดำเนินงาน